

A+211

BELGISCH TIJDSCHRIFT VOOR ARCHITECTUUR
TWEEMAANDELIJKS APRIL - MEI 2008

BEL € 12 | INT € 19

ICASO | BRUSSEL
KANTOOR VAN
AFGIFTE BRUSSEL X
P405054

Bouwen in China

TIEN BELOFTEVOLLE ARCHITECTEN UIT SJANGHAI
INTERVIEW ARUP in Peking
JONGE BELGEN IN MONGOLIË

DOSSIER SCHOLEN

De grote inhaalbeweging
RECENTE PROJECTEN
Te veel architectuuropleidingen in België?

A+PLAN 19
Cité du Design in Saint-Étienne door LIN



NUCHTERE RUIMTE



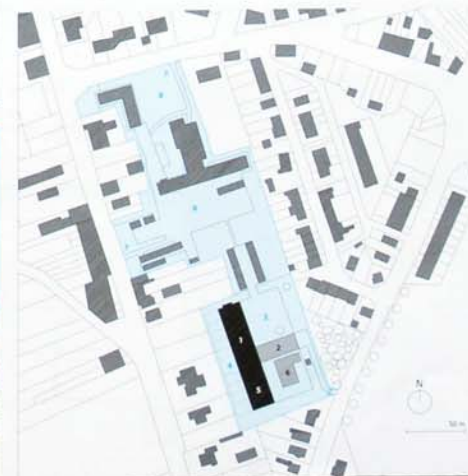
Basisschool De Regenboog in Grimbergen was een van de eerste schoolopdrachten binnen de Open Oproepprocedure van de Vlaams Bouwmeester. Vandaag staat het gebouw fier tegenover de andere oudere paviljoenen en gebouwen van de scholencampus.

tekst
VERONIQUE
BOONE
fotografie
SHERI
DEKONINCK



Om tegemoet te komen aan de beperkte budgettaire speelruimte voor het nieuwe klassencomplex, maakte architecte Adinda Van Geystelen een algemene voorstudie, die de verbruiks- en onderhoudskosten van een klassencomplex op lange termijn in rekening bracht. Ze onderzocht hiervoor vier verschillende bouwvolumes met verschillende materiaalpakketten. Deze werden met elkaar vergeleken voor investeringskost, verbruikskosten en onderhoudskosten over een periode van 50 jaar. Het meest compacte bouwvolume – een middengang en aan weerszijden klaslokalen – kwam met deze criteria naar voren als het meest

interessante concept in termen van budget en duurzaamheid. De uitdaging bestond erin van dit elementair basisplan tot een schoolgebouw te komen dat ook architecturaal interessant is. Het nieuwe klassencomplex maakt deel uit van een grotere scholencampus, die in het binnen-gebied van een verkaveling langs de Brusselse Steenweg ligt. Gezien het beperkte budget stelden de architecten twee fases voor: een eerste fase voor de bouw van het klassencomplex met polyvalente ruimte, en een tweede, nog niet uitgevoerde fase voor de aanleg van de speelplaats en de bouw van een luifel als het 'gezicht' van de school. Het verkavelingsprincipe van de



- 1 nieuwbouw basisschool (fase 1)
- 2 nieuwbouw luifel (fase 2)
- 3 aanleg speelplaats (fase 2)
- 4 aanleg tuintjes (fase 2)
- 5 nieuwbouw kleuterklassen (fase 2)
- 6 bestaande kleuterklassen (te slopen in fase 2)
- 7 toegang schoolterrein
- 8 schoolterrein



omringende woningen wordt zo overgenomen in het schoolgebouw: een publieke voorkant met een meer gesloten gevel en met de speelplaats als 'straat', een verbinding met de buitenwereld en met de achtergelegen oude schoolgebouwen, en een meer private achterkant die grenst aan de tuinen van de omringende bebouwing, met een aangename open gevel met terrassen en klastuintjes.

Het gebouw toont zonder poespas wat het in zijn mars heeft: in de klassen krijg je les, in de naastliggende polyvalente ruimte kan je andere activiteiten zoals feestjes organiseren, en bij uitbreiding van de school kan een tweede klassenvleugel aan de andere zijde van de polyvalente ruimte bijgebouwd worden. De vormgeving en de afwerking, zoals gekleurde muren en robuuste raamkaders, zijn bewust sober gehouden.

Om de gebruikers een duwtje in de rug te geven in hun 'neutraal' gebouw, zijn enkele creatieve aanzetten gegeven, zoals gekleurde lichtkoepels, ingemaakte kasten met een kleurenpatroon, en een 'vitrinekast' tussen klas en gang, waarmee een klasgroep zich kan onderscheiden van een andere klasgroep. Maar ook het hellende dak en de duidelijke voor- en achtergevel laat variaties toe in de klaslokalen, en toont dat het misschien ordinaire basisplan uit de voorstudie niet noodzakelijk tot eindeloos lange gangen langs stereotiepe klaslokalen hoeft te leiden.

In de polyvalente ruimte is de glazen tuingevel voorzien van verschillende soorten oud glas – bloemetjes, strepen, gemarmerd – als referentie naar oude schoolgebouwen. Het vat samen waar het de architecten om te doen is: een logisch schoolgebouw, dat net als de oude 'oerschoolgebouwen' de flexibiliteit bezit voor aanpassingen en veranderende behoeftes van zijn gebruikers.

De vormgeving en de afwerking, zoals gekleurde muren en robuuste raamkaders, zijn bewust sober gehouden

Basisschool 'De Regenboog'

PLAATS Brusselssesteenweg, 1850 Grimbergen

PROGRAMMA Basisschool met 15 klassen, polyvalent lokaal, polyvalente ruimte, directie en secretariaat (speelplaats en luifel: nog niet uitgevoerd)

BOLWEEK Gemeenschapsonderwijs

PROCEDURE Open Oproep

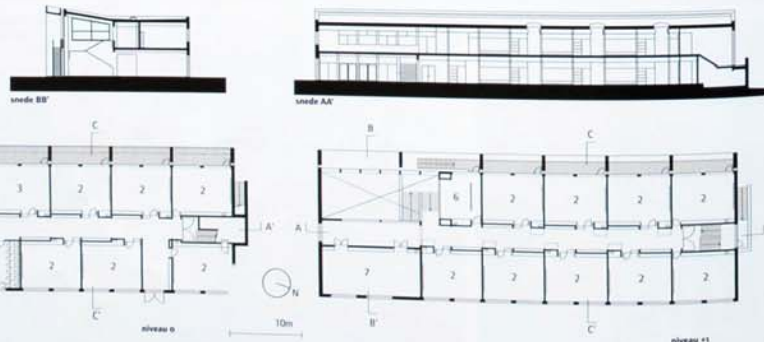
ARCHITECT Van Geystelen – Thys architecten | Bureau Bouwtechniek

STABILITEIT Bureau voor Architectuur en Stabiliteit, Dirk Jaspaert

TECHNIEKEN Studebureau R. Boydens

BUDGET 2,5 miljoen euro **OPLEVERING** 2007

- 1 polyvalente ruimte
- 2 klaslokaal
- 3 directie
- 4 secretariaat
- 5 techniek
- 6 zorgklas
- 7 polyvalente klas



DORMA PORTEO.

Deze compacte deurassistent geeft deuren meer comfort.

De PORTEO, de nieuwe comfortabele deurassistent van DORMA, opent en sluit deuren moeiteloos, automatisch, stil en betrouwbaar. Hij is flexibel naar persoonlijke wensen in te stellen.

Enkele eigenschappen:

- strak en compact design,
- talrijke instelbare comfortfuncties,
- geschikt voor binnendeuren tot 80 kg,
- ontwikkeld volgens de laatste veiligheidseisen,
- eenvoudige montage.



www.dorma.be

